



SAVANT
 ANXIÉTÉ • PEUR • COLÈRE
 DÉSPERANCE • DÉFENSE • COLÈRE
 TRISTESSE • TRANQUILLITÉ • PERTE DE CONTRÔLE
 HONTE • DÉTRESSE • ACCIDENT • DROGUE
 ÉLÉMENT



#ON Vous CROIT



Dans le cadre de sa semaine de prévention des agressions à caractère sexuel, le CALACS Aggression Estrie présente:

Le 13 septembre 17h

Édifice Jean-Byna du parc André-Viger
 3275 Rue Richard, Sherbrooke, J1L 1Y2

Prestation
 privée live

COCKTAIL
 PRESTATION



2FRÈRES

Inclus: cocktail formule dinatoire, prestation et plus...

RAPPORT ANNUEL

2016-2017

TABLE DES MATIERES

CALACS AGRESSION ESTRIE	6
NOTRE HISTORIQUE.....	6
NOTRE MISSION	6
MAIS QUI SOMMES-NOUS?	6
NOTRE PHILOSOPHIE.....	6
NOS VALEURS.....	7
NOTRE APPROCHE	7
NOTRE INTERVENTION.....	7
NOTRE ORGANIGRAMME	7
NOTRE CONSEIL D'ADMINISTRATION	8
NOTRE ÉQUIPE DE TRAVAIL	8
NOS BAILLEURS DE FONDS.....	8
SERVICES ET ACTIVITÉS	9
VOLET LUTTES ET ACTIONS POLITIQUES	9
SECTEUR PRÉVENTION ET SENSIBILISATION	12
SEMAINE DE PRÉVENTION.....	12
ANIMATIONS.....	12
L'AIDE DIRECTE DISPENSÉE	13
SECTEUR JEUNESSE	15
SECTEUR COMMUNICATIONS	15
SECTEUR DIVERSITÉ	15
SECTEUR JUSTICE	16
NOS IMPLICATIONS	16
ACTIVITÉS DE REPRÉSENTATIONS 2016-2017	16
MEMBERSHIP	17
PROJETS ÉTUDIANTES ET ÉTUDIANTS 2016-2017	17
PARTICIPATIONS À DES FORMATIONS/CONFÉRENCES/COLLOQUES 2016-2017.....	18
PRÉVISIONS BUDGÉTAIRES 2017-2018	19
PLAN D'ACTION 2017-2018	20
ÉTATS FINANCIERS VÉRIFIÉS AU 31 MARS 2017	21

MOT DE LA COORDONNATRICE À L'INTERVENTION

C'est avec fierté, une fois de plus que je m'adresse à vous toutes! L'année 2016-2017 fut marquée par de nombreux changements. Premièrement à l'interne avec la révision de la politique des conditions de travail, le remplacement de la coordonnatrice à l'administration ainsi que le départ d'une intervenante. L'équipe a dû faire preuve de patience, de tolérance et surtout de collaboration.

Ensuite, au niveau de la prévention, une première activité cocktail-bénéfice a été organisée et elle s'est avérée être une grande réussite. Notre animation relation intime égalitaire a été demandée en grand nombre par plusieurs écoles. Des partenariats solides se sont créés avec diverses organisations, que ce soit au niveau du dossier multiculturel, jeunesse ainsi que du dossier justice. La problématique des agressions à caractère sexuel a été très médiatisée cette année. Pensons aux agressions à l'université Laval, au mouvement QUÉBEC contre les violences sexuelles, à ESSIMU, la recherche effectuée dans plusieurs universités, la tournée de la ministre David, la campagne Ni viande ni objet du Cégep de Sherbrooke, les mobilisations spontanées contre la culture du viol ainsi que la sortie de la stratégie gouvernementale contre les violences sexuelles. La lutte aux agressions à caractère sexuel est un sujet d'actualité et espérons qu'il le restera! Cette médiatisation entraîne nécessairement une augmentation de demandes d'information sur nos services, d'écoutes téléphoniques, de représentations et d'animations. Même si la charge de travail augmente, l'équipe demeure mobilisée et motivée à poursuivre tous les services.

Le départ d'une collègue laisse toujours un vide et c'est pourquoi je tiens à remercier Madame Stéphanie Tremblay pour toutes ces années de travail acharné, elle était un apport important au sein de notre organisation et je prends parole pour toute l'équipe afin de lui souhaiter du succès dans ses projets futurs.

En terminant, un remerciement spécial à toutes les membres, les bénévoles qui ont aidé, soutenu et encouragé le CALACS Agression Estrie dans ses activités et ses luttes, à Marjolaine Fortier et son équipe du Centre désigné pour notre étroite collaboration, le CHUS Fleurimont, ainsi qu'au Service de Police de Sherbrooke, plus spécialement au Sergent Détective Claude Jean Chénard pour son ouverture et sa disponibilité. Je tiens de plus, à souligner le constant et précieux soutien du CIUSSS, de Centraide Estrie, de la Ville de Sherbrooke et de nos différents donateurs et donatrices.

Bonne lecture!!

Maggie Fredette
Coordonnatrice intervention

CALACS AGRESSION ESTRIE

NOTRE HISTORIQUE

Les premiers Centres d'Aide et de Lutte contre les Agressions à Caractère Sexuel (CALACS) voient le jour dans les années 70, dans le sillage du mouvement féministe québécois de l'époque. Le CALACS est un organisme communautaire autonome, sans but lucratif, qui intervient depuis 1979 à Sherbrooke. C'est Mme Madeleine Lacombe, professeure de Wendo (autodéfense) qui, à la suite de confidences reçues lors de ses cours, réalise que les structures en place (hospitalière et policière) ne répondent pas adéquatement aux besoins des femmes victimes de violence sexuelle. Mme Lacombe et plusieurs femmes engagées du milieu décident alors de s'investir pour apporter une réponse mieux adaptée à la réalité des femmes victimes d'agressions sexuelles tout en luttant pour le droit de celles-ci : elles mettent en place le nouveau Centre d'Aide aux Victimes de Viol à Sherbrooke et donnent ainsi naissance au CALACS de l'Estrie!

Après 30 années d'existence, le CALACS désire ouvrir ses services à l'ensemble du territoire estrien (réf. région 05 telle que définie par le gouvernement du Québec). C'est en 2009 que l'Agence de santé et de services sociaux de l'Estrie (ASSSE) appuie la réalisation de ce nouveau mandat. Ce changement a eu pour effet d'élargir le territoire d'action et a par conséquent exigé une adaptation de la structure organisationnelle, destinée à rendre les services plus efficaces et, surtout, mieux adaptés aux nouveaux besoins des femmes de l'ensemble de la région. Depuis, le CALACS continue de développer toujours un peu plus ses services d'aide directe en région et sensibilise une population plus large, c.-à-d. à l'extérieur de la ville de Sherbrooke, sur les territoires des 7 MRC ainsi attribuées.

En fait, d'année en année, l'organisme a su, de façon croissante, se faire connaître de la population tant par ses interventions publiques au gré de l'actualité que par le développement de ses partenariats dans les milieux communautaires, médicaux, juridiques et académiques.

NOTRE MISSION

Le CALACS Agression Estrie est un organisme à but non lucratif, communautaire et féministe, qui vient en aide aux femmes et adolescentes de douze ans et plus ayant été victimes d'agression à caractère sexuel ainsi qu'à leurs proches. Le centre offre des services d'aide directe, de prévention et de sensibilisation aussi bien qu'il initie et participe à des luttes et actions politiques.

Pour faire face au problème social que représentent les agressions à caractère sexuel, les CALACS ont su apporter, avec les ressources variées qu'ils mettent à la disposition des victimes, une réponse alternative et innovatrice permettant de répondre efficacement aux besoins des femmes

MAIS QUI SOMMES-NOUS?

NOTRE PHILOSOPHIE

Certes, nous sommes des travailleuses, des militantes, des féministes, mais nous sommes avant tout des femmes qui travaillons AVEC des femmes. Nous considérons que « le privé est politique » et que, loin de se ramener à un problème individuel, l'agression à caractère sexuel est toujours la manifestation d'un problème social et donc collectif.

Nous cherchons donc à occuper l'espace public pour susciter des réflexions au sein de la population estrienne et pour favoriser ainsi la mise en branle et la réalisation d'actions sociales et politiques contre la violence faite aux femmes.

NOS VALEURS

Les valeurs suivantes doivent être mises en pratique uniformément et sans distinction de statut : elles doivent ainsi non seulement être appliquées par et envers chacune des actrices de l'organisation (membres, bénévoles, conseil d'administration, gestionnaires, travailleuses, etc.), mais aussi être orientées envers soi-même.

Transparence
Équité
Justice sociale
Intégrité et honnêteté
Autonomie
Solidarité

Égalité
Respect
Liberté
Démocratie
Responsabilité

NOTRE APPROCHE

Nous adoptons, au sein de l'organisation, une approche féministe. Cette dernière favorise des rapports égalitaires et valorise la perspective des femmes.

De plus, guidée par une lecture sociopolitique du problème des agressions à caractère sexuel, l'approche féministe vise à déresponsabiliser et aussi à déculpabiliser la femme victime face aux gestes de l'agresseur tout en l'aidant à reprendre le pouvoir sur sa vie et dans la société.

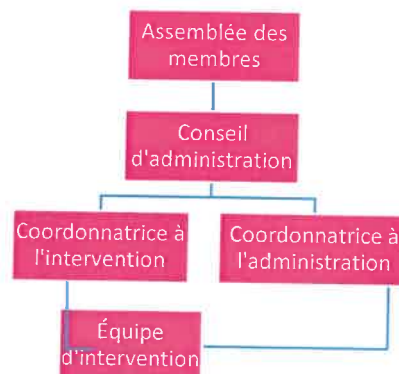
NOTRE INTERVENTION

Nous appliquons l'intervention féministe et l'enrichissons de l'approche « Le courage de guérir » et de la « thérapie radicale ».

L'intervention se fait également dans une perspective sociopolitique. Ainsi, nos services d'intervention comprennent aussi bien l'aide individuelle que l'implication sociale, en passant par le groupe de soutien. L'intervention vise toujours à démystifier et déculpabiliser les femmes, à remettre en contexte les réactions dites pathologiques de ces dernières et à initier des changements sociaux. L'intervenante féministe informe les femmes, nomme et fait preuve de transparence. Aussi l'intervention est-elle centrée sur le bien-être de la femme: elle reconnaît celle-ci comme un sujet à part entière et cherche à la rendre responsable et autonome dans sa démarche.

NOTRE ORGANIGRAMME

La structure organisationnelle du CALACS Agression Estrie donne lieu à une gestion participative.



NOTRE CONSEIL D'ADMINISTRATION

Le conseil d'administration est composé de sept (7) femmes membres issues de la communauté. Un siège est réservé à une femme membre ayant utilisé les services du centre d'aide et de lutte contre les agressions à caractère sexuel de l'Estrie.

Tout au long de l'année financière de l'organisme, qui s'échelonne du 1er avril 2016 au 31 mars 2017, il y a eu 9 rencontres du Conseil d'administration.

Les administratrices au Conseil d'administration au 31 mars 2017 sont :

Marie-Michèle Whitlock	Présidente
Geneviève Béliveau	Vice-présidente
Linda Murchie	Trésorière
Audrey Lajoie	Administratrice
Mélanie Lemay	Secrétaire
Marilynn Lévesque	Administratrice Issue des travailleuses

NOTRE ÉQUIPE DE TRAVAIL

L'équipe du CALACS Agression Estrie est en général composée de 7 travailleuses permanentes, dont l'horaire obéit à l'une ou l'autre des deux formules suivantes : certaines travaillent du lundi au jeudi et les autres du mardi au vendredi, de 8h à 17h pour un total de 32 heures par semaine par intervenante.

Cette année, il y a eu remplacement de la coordonnatrice à l'administration par une adjointe administrative pour l'année, ainsi que suite au départ d'une intervenante, une nouvelle travailleuse fut engagée à 16 heures semaine.

Les quatre (4) intervenantes à temps plein assurent le service d'accompagnement d'urgence en se répartissant une (1) journée de garde par semaine ainsi qu'une (1) fin de semaine sur quatre (4).

Un merci tout spécial, car une fois de plus nous avons pu compter sur deux carrières été afin d'assurer tous les services durant la période estivale ainsi que deux stagiaires se sont jointes à notre équipe tout au long de l'année.

NOS BAILLEURS DE FONDS

Afin d'assurer la mission pleine et entière du centre d'aide et de lutte contre les agressions à caractère sexuel de l'Estrie, nous bénéficions d'une subvention récurrente provenant du programme de soutien aux organismes communautaires (PSOC) dispensé par le CIUSSS Estrie - CHUS.

Par ailleurs, Centraide Estrie et la Ville de Sherbrooke contribuent grandement à l'accomplissement de la mission par leur générosité financière, année après année.

L'équipe du CALACS s'unit pour vous remercier sincèrement!

**Centre intégré
universitaire de santé
et de services sociaux
de l'Estrie – Centre
hospitalier universitaire
de Sherbrooke**

Québec 



SERVICES ET ACTIVITÉS

VOLET LUTTES ET ACTIONS POLITIQUES

PÉTITIONS SIGNÉES 2016-2017

Date	Sujet	Demande provient de
16 mai 2016	Salvador : Libérez Teodora, emprisonnée pour avoir accouché d'un enfant mort-né	CAFE/amnistie internationale
16 mai 2016	Lutter contre le sexisme et le harcèlement sexuel à l'ÉTS	Collectif de femmes de l'École de technologie supérieure (ÉTS) et alliés
19 mai 2016	En marche pour la parité	Groupe Femmes Politique et Démocratie
29 août 2016	e-482 (Droits des femmes)	Kim Pate de l'Association canadienne des Sociétés Elizabeth Fry
15 septembre 2016	Campagne contre les violences vécues par les femmes dans le logement	RQ CALACS
22 septembre 2016	Accès psychothérapie personnes vivant trouble de la santé mentale	AMI (Action on Mental Illness)
2 novembre 2016	Contre la discrimination à l'emploi	Fondation québécoise du SIDA
9 novembre 2016	Libérer Ildar Dadin (prisonnier politique)	Pierre Haffner
11 novembre 2016	Élection Donald Trump	Avaaz
22 novembre 2016	Création d'une commission d'enquête judiciaire indépendante provinciale afin d'enquêter sur la relation entre les femmes autochtones du Québec et les institutions policières	Assemblée nationale
24 février 2017	Justin Trudeau: Signez le décret (PLC-452) contre la traite et l'exploitation des femmes	Avaaz
27 février 2017	Engagement pour une société plus juste et inclusive	Actions interculturelles

LETTRES D'APPUI SIGNÉES 2016-2017

Date	Sujet	Demande provient de
9 mai 2016	Projet Soutenir les femmes, consolider la communauté, Asbestos – PAGSIS	FamillAction
26 avril 2016	Candidature pour Forces Avenir	Mélanie Lemay
29 avril 2016	Opposition au Projet de loi C-335 concernant l'avortement	CAFE / Collectif pour le libre choix
1 NOV2016	#ELLENAPASDITOU!	CDC HAUT ST-FRANCOIS
12 décembre 2016	Demande d'une commission d'enquête chargée de mener une enquête systémique sur les pratiques policières à l'égard des Autochtones	

MOBILISATIONS 2016-2017

Date	Sujet	Demande provient de
4 OCT	Vigile femmes autochtones	Comité HAMAMÉLIS
26 OCT2016	MOBILISATION CONTRE LA CULTURE DU VIOL	Comité HAMAMÉLIS
16 sept	JACVSFF	CALACS Agression Estrie
26 oct	Contre la culture du viol (Mtl)	RQCALACS
9 nov 2016	Grande manifestation du milieu communautaire de l'Estrie	ROC Estrie
15 février 2017	Manifestation contre la culture du viol	Mouvement québécois contre les violences sexuelles

JACVSFF

#OnVousCroît ! Ce fut le thème de cette 35^e édition de la Journée d'Action Contre les Violences Sexuelles Faites aux Femmes. Cette campagne lancée en 2015 nous avait permis de mettre l'accent sur la nécessité de croire les femmes qui dévoilent une agression sexuelle. C'est dans ce même ordre d'idée que quelques-uns de nos partenaires ont présenté et expliqué les 12 attitudes aidantes à promouvoir lorsque l'on reçoit un dévoilement d'agression sexuelle. 14 organismes communautaires ont tenu des kiosques d'information après la marche de mobilisation, où les hot-dogs européens étaient à l'honneur.

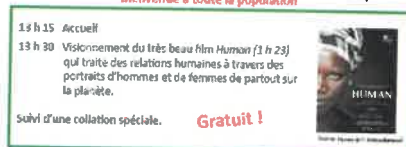
Nouveauté de cette année, des étudiantes du collège Sacré-Cœur ainsi qu'une femme immigrante réfugiée ont tenu des discours sur l'importance de cette journée spéciale.



JOURNÉE INTERNATIONALE DES DROITS DES FEMMES - 8 MARS



À ASBESTOS, MERCREDI 8 MARS 2017
FamiliAction au 454, rue Binette
Bienvenue à toute la population



Confirmez vite votre présence au
819-845-7937 ou au 1-800-909-7937
Service de gardiennage disponible sur demande.

Cette année, nous avons décidé d'aller voir ce qui se faisait ailleurs pour souligner la Journée internationale des droits des femmes. Nous sommes donc allées à Asbestos pour regarder le film *Human*, une initiative du Centre des Femmes du Val-St-François. La projection était suivie d'une discussion forte intéressante.

Nous avons également participé à la soirée *Féminisme en dialogue* organisée par la Fédération des Communautés Culturelles de l'Estrie. Un projet de discussion sur le féminisme regroupant plusieurs femmes partout au Québec nous a été présenté ainsi que des sketches sur la réalité vécue par les femmes.

Nous sommes présentement en démarches afin de réaliser une murale extérieure commémorative de cette journée si importante! Le mur a été trouvé tout comme l'artiste féminine qui réalisera la murale. Restez à l'affût puisqu'il y aura possiblement un dévoilement de cette œuvre lors de la prochaine marche de mobilisation pour la Journée d'Action Contre la Violence Sexuelle Faite aux Femmes (JACVSFF)

12 JOURS D'ACTION POUR L'ÉLIMINATION DE LA VIOLENCE FAITE AUX FEMMES

Être – le calendrier qui fait la différence

Pour une quatrième année consécutive, le comité des 12 jours d'action pour l'élimination de la violence faite aux femmes a fièrement mis à terme l'édition 2017 du calendrier ÊTRE.

Le 24 novembre 2016 a eu lieu le lancement officiel au Musée des beaux-arts. Le calendrier a été distribué tout au long de la campagne des 12 jours d'action (25 novembre au 6 décembre 2016). Cherchant à revaloriser l'image des femmes dans notre société, le projet ÊTRE présente, depuis maintenant quatre ans, des images de femmes dans toute leur force, leur diversité et leur profondeur. Cette année, le calendrier cherchait à revaloriser des métiers traditionnellement féminins.



SECTEUR PRÉVENTION ET SENSIBILISATION

SEMAINE DE PRÉVENTION

Dans le cadre de la semaine de prévention des agressions à caractère sexuel, le CALACS Aggression Estrie présente

Le 13 septembre 17h
Édifice Jean-Bonjour de Jean André Payer
2275 Rue Richard, Sherbrooke, J1L 1Y2

COCKTAIL PRESTATION

Prestation privée live

2FRÈRES

Inclus: cocktail formule dinatoire, prestation et plus...

PLACES LIMITÉES !!!

BILLETS 40\$
En vente au :
819-563-9999
-slogioire@ccacsestrie.com

AGRESSION ESTRIE
Les profits iront au Centre de culture et d'agression Estrie

Merci à nos partenaires:
Pénitencier, TAPES VIVA, L'ÉTOILE ABRAHAM, L'ACHANCE, WIPTec, and L'ACHANCE

Cette année, dans le cadre de sa semaine de prévention des agressions à caractère sexuel, qui a eu lieu du 12 au 16 septembre 2016, le CALACS Aggression Estrie a organisé et réalisé plusieurs activités ayant pour objectif de sensibiliser la population de l'Estrie sur les divers enjeux liés à la problématique des agressions à caractère sexuel.

Dans un objectif de prévention et de sensibilisation, différents articles promotionnels portant la signature #OnVousCroit, notamment des bracelets et des autocollants de voitures ont également été mis en circulation lors de la semaine de prévention. Le #OnVousCroit lancé par le regroupement québécois des CALACS rappelle l'importance pour les victimes d'être crues lors de situation de dévoilement d'agressions sexuelles.

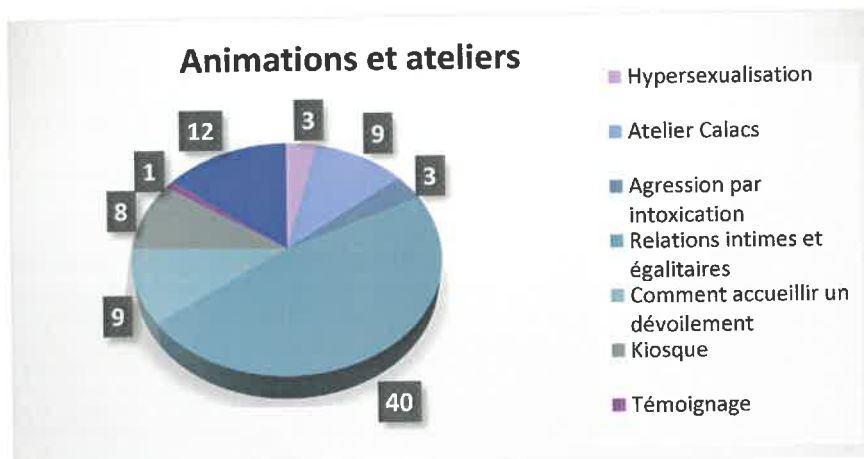
En collaboration avec le service à la vie étudiante de l'Université de Sherbrooke, les Associations étudiantes de la Faculté d'éducation ainsi que le Centre culturel, la population a été invitée à visionner gratuitement le film *Intrusion*, un drame qui raconte l'histoire d'une famille

qui se retrouve démunie alors que leur adolescente est victime d'agression à caractère sexuel via Internet.

Finalement, le Calacs Aggression Estrie, avec l'appui financier de généreux commanditaires, a concerté ses efforts à la mise sur pied de la première édition du *Cocktail prestation*. Cet évènement-bénéfice a pris la forme d'un cocktail style dinatoire avec animation, remise de prix et prestation du réputé groupe québécois les 2frères. Environ 75 personnes ont pris part aux festivités. L'ensemble des profits recueillis lors de cette soirée ont été investis dans des initiatives de prévention et de sensibilisation au sein de l'organisme.

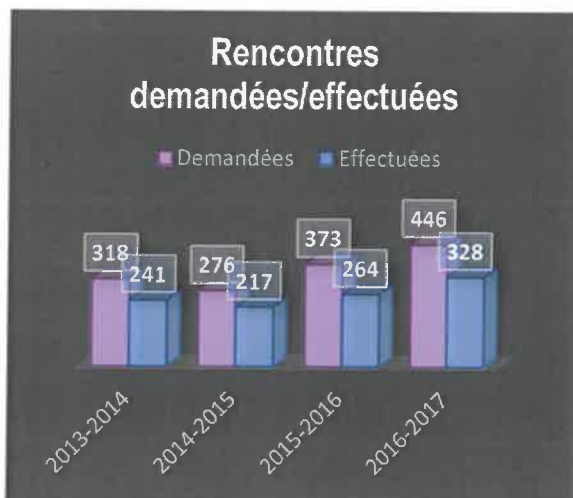
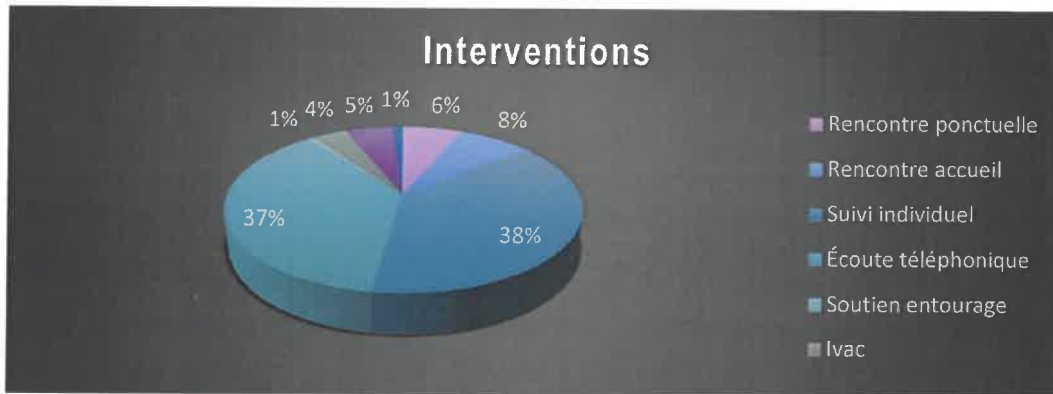
ANIMATIONS

Cette année, nous avons pu observer une augmentation non négligeable de nos ateliers et animations. Nous en avons effectué 84 comparativement à 50 l'année précédente. Notre animation relation intime égalitaire a été offerte à 40 occasions en comparaison à 10 en 2015-2016. Nous avons donc rejoint 2253 personnes de plus que l'année précédente, pour un total de 4403.

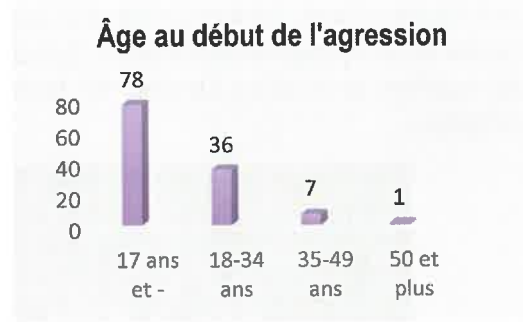


L'AIDE DIRECTE DISPENSÉE

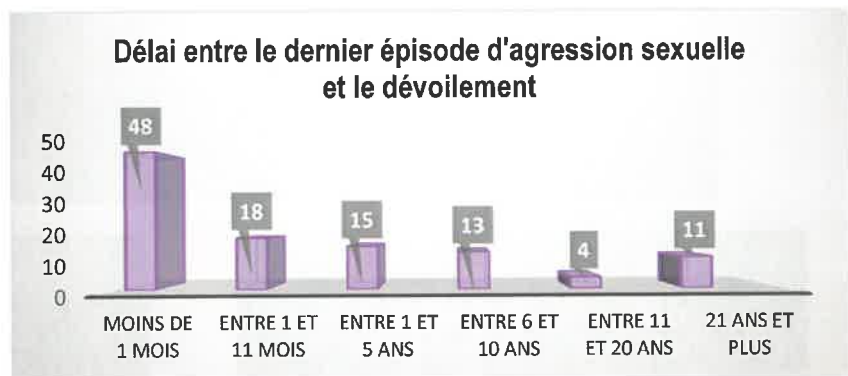
Cette année, 960 demandes d'aide directe ont été effectuées auprès des intervenantes du CALACS Aggression Estrie. De ce nombre, 514 étaient sous forme téléphonique, pour de l'information, du support et du coaching et 446 rendez-vous ont été pris avec une intervenante pour une rencontre d'accueil, une rencontre ponctuelle, du soutien à l'entourage ou pour un accompagnement d'urgence. Sur ces 446 demandes de rendez-vous, 328 rencontres ont eu lieu et 118 ont été reportées ou annulées. De plus, 167 femmes ont bénéficié du service de suivi individuel pour un total de 535 rencontres.



La majorité des nouvelles demandes d'aide ont été effectuées pour des adolescentes ou de jeunes femmes. En effet, 52 d'entre elles avaient entre 12 et 23 ans lors de leur première rencontre avec une intervenante. La plupart des agressions sexuelles ont été subies dans l'enfance, 78 d'entre elles par des jeunes de 17 ans et moins et les 44 autres femmes qui ont fait des demandes cette année étaient adultes.



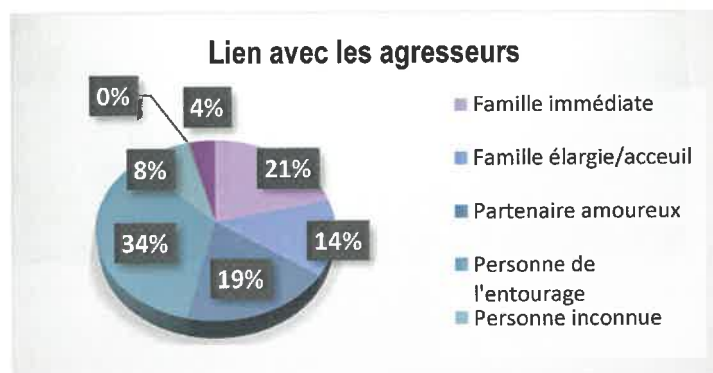
Heureusement, la grande majorité des adolescentes et femmes rencontrées ont dévoilé leur agression sexuelle moins de 1 mois après qu'elles l'aient subie. Par contre, on peut tout de même constater que 15 femmes ont gardé le poids de ce secret pendant plus de 10 ans.



Sur la totalité des femmes qui ont fait des demandes cette année, 43% d'entre elles ont vécu plus d'une agression, même que 9% en ont vécu au minimum 3 au courant de leur vie.

Comme nous le mentionnons souvent, seulement 8% des nouvelles demandes reçues concernent une situation où l'adolescente ou la femme ne connaissait pas son agresseur.

Dans la majorité des cas, les agresseurs proviennent de l'entourage de la victime (34%), de la famille immédiate (21%) du conjoint ou de la conjointe (19%) ou de la famille élargie ou d'accueil (14%).



SECTEUR JEUNESSE

L'intervenante responsable du dossier jeunesse a envoyé de nouveau cette année l'offre de service relative aux ateliers et animations à l'ensemble de ses partenaires. À chaque fois que des intervenantes se rendent dans des milieux jeunesse, elles continuent de remettre des affiches et des dépliants pour les jeunes. Chaque mois, l'intervenante continue de publier sur la page Facebook ses coups de cœur et coups de gueule vis-à-vis ses lectures du magazine Cool et reçoit une belle réponse des utilisateurs-trices. Cette année, l'intervenante jeunesse s'est davantage informée sur la problématique de l'exploitation sexuelle. Elle a d'ailleurs donné avec 2 autres collègues deux ateliers de formation à ce sujet à divers partenaires jeunesse les 7 et 8 juin 2016. De plus, une rencontre avec la responsable des traitements et des signalements de la Direction de la Protection de la Jeunesse (DPJ) a été organisée le 18 octobre. Cette rencontre a permis à l'équipe de travail de poser toutes leurs questions relatives aux signalements.

SECTEUR COMMUNICATIONS

Cette année, le dossier communication a connu quelques changements. Une nouvelle intervenante a pris le relai du dossier à partir du mois d'août 2016 dans le cadre d'un contrat temps partiel. Cette intervenante a principalement travaillé à maintenir le rendement des éléments qui avait été mis en place dans les dernières années par sa prédécesseur. Elle a donc maintenu la rédaction de lettres ouvertes, assuré la présence dans les réseaux sociaux et effectué les entrevues médiatiques. À partir du mois d'octobre, la responsabilité des contacts médias a été imputée à la coordonnatrice à l'intervention. L'intervenante responsable du dossier communication s'est également affairée à la création d'outils visuels et promotionnels. Un outil pour sensibiliser et informer les médias à la problématique des agressions sexuelles a d'ailleurs été créé et sera distribué au cours de la prochaine année. Finalement, l'intervenante s'est également chargée de bonifier, actualiser et restructurer le site web de l'organisme. Une des réalisations majeures fait référence à la traduction en langue anglaise du site. L'aide d'une employée carrière-été est d'ailleurs à souligner dans ce projet.

Au cours de la dernière année, le CALACS Agression Estrie a accordé 31 entrevues avec les différents médias de la région et de l'extérieur sur divers sujets en lien avec les agressions à caractère sexuel.

- 16 entrevues à la radio
- 12 entrevues dans les journaux
- 3 entrevues à la télévision

Infolettres :

Quatre infolettres ont été acheminées par courriel aux membres de l'organisme et distribuées dans la population estrienne en juin, septembre et décembre 2016 ainsi qu'en mars 2017.



SECTEUR DIVERSITÉ



Cette année, l'intervenante diversité a effectué 41 rencontres en anglais et 8 en espagnol. Au niveau de la diversité culturelle, l'intervenante a mis sur pied un atelier s'adressant aux intervenantes étant appelées à travailler avec des femmes immigrantes, communément appelé Femme-Relais. Cet atelier se base sur l'approche féministe intersectionnelle. L'intervenante au dossier a également fait du démarchage (participation non officielle à certains événements afin de se faire connaître et de connaître les autres organismes) en participant au buffet interculturel, événement-bénéfice du SANC. Au niveau de l'accessibilité physique du centre, le CALACS s'est doté d'une rampe d'accès extérieure pour les femmes à mobilité réduite.

SECTEUR JUSTICE

Cette année, l'intervenante au dossier justice a travaillé sur la création de documents regroupant les différents services de dédommagement offerts aux victimes lorsque l'agression est survenue dans les autres provinces du Canada et hors du pays. Afin de souligner la Semaine des victimes et survivantes d'actes criminels, l'intervenante a organisé une conférence sur le processus judiciaire donné par Me Joanny H. St-Pierre, procureure aux poursuites criminelles et pénales du palais de justice de Sherbrooke et Claude Jean Chénard, sergent-détective aux enquêtes criminelles du service de police de la ville de Sherbrooke. Cette conférence a réuni plus d'une trentaine de personnes provenant de divers milieux. De plus, l'intervenante siège toujours sur le Comité de justice réparatrice en Estrie. Le service de rencontre délinquant/victime est toujours offert de façon volontaire aux femmes désirant s'impliquer dans cette démarche. Cette année, le CALACS a reçu trois nouvelles demandes de participation. De plus, le Centre de Services de Justice Réparatrice (CSJR) en collaboration avec le CAVAC et le CALACS ont organisé une journée de sensibilisation et d'information à l'approche de la justice réparatrice. Cette journée a permis d'informer une trentaine d'intervenantes et d'intervenants sur les principes, les enjeux et l'opérationnalisation des rencontres délinquants/victimes offerts dans la région.

NOS IMPLICATIONS

ACTIVITÉS DE REPRÉSENTATIONS 2016-2017

Date	Sujet	Organisation
14 avril 2016	Organisme admis réunion annuelle	Ville de Sherbrooke
20 avril 2016	25 ans de CAFE	CAFE
25 mai 2016	Rencontre partenaires stage TTS	Cégep Sherbrooke
1er juin 2016	Pièce de théâtre : le secret public	CAVAC Estrie
04 juillet 2016	5 à 7 de l'équipe de garde du CHUS	CHUS (Marjolaine Fortier)
27 août 2016	Fièrè la fête	GRIS Estrie
4 septembre 2016	CAN I KISS YOU	Bishop University
30 avril 2016	Buffet interculturel	SANC
28 octobre 2016	Présentation à la Banque Laurentienne	Centraide
22 novembre 2016	Kiosque Montcalm avec TP	TP + police communautaire
29* novembre 2016	Assemblée générale Fondation Rose Bleu	Fondation Rose Bleu
6 décembre 2016	Vigile	East Angus
6 décembre 2016	Vigile	Université Sherbrooke
31 janvier 2017	Casino Bénéfice	Département droit UDS
16 février 2017	Journée d'appropriation	ROC
21 février 2017	Journée de Réflexion	Ministre Hélène David
20 mars 2017	Kiosque école Montcalm	Montcalm

MEMBERSHIP

Nous sommes membres des organisations suivantes :

RQ CALACS	Regroupement Québécois des CALACS
ROC	Regroupement des Organismes Communautaires de l'Estrie
CAFE	ConcertAction Femmes Estrie
CABS	Centre d'action bénévole de Sherbrooke
Arrimage Estrie	Développement d'une image corporelle positive
CDC	Corporation de développement communautaire de Sherbrooke
CLES	Concertation des Luttres contre l'Exploitation Sexuelle
FQPN	Fédération du Québec pour le Planning des Naissances
CDEACF	Centre de Documentation sur l'Éducation des Adultes et la Condition Féminine
AQPV	Association Québécoise Plaidoyer-Victimes
JEVI Estrie	Centre de prévention du suicide – Estrie
CNCPS	Coalition nationale contre les publicités sexistes
Sexplique	Service d'information en contraception et sexualité de Québec

PROJETS ÉTUDIANTES ET ÉTUDIANTS 2016-2017

Date	Sujet	Cours/Programme
26 octobre 2016	Rôle Intervenante en Agression Sexuelle	Cégep : Des Clés Pour Mieux Réussir
28 octobre 2016	Rôle intervenante en agression sexuelle	Cégep : Documentaire harcèlement sexuel au travail
21 juin	Bénévolat femme immigrante (témoignage JACVSFF)	
18 août	Groupe de soutien femmes immigrantes	Psychiatrie interculturelle, CHUS
9 septembre	Discours JACVSFF	Collège Sacré-Cœur
14 octobre	Visite des lieux et informations sur le centre	
1 ^{er} novembre 2016	Enregistrement témoignage sur les ACS	Cours de français au Cégep de Sherbrooke
7 décembre 2016	Visite des lieux et informations sur le centre	Cégep de Sherbrooke, soins infirmiers
27 janvier 2017	Services offerts et approche féministe	U de S, Bac TS
14 février 2017	Visite des lieux et informations sur le centre, approche féministe	U de S Bac TS
13 février 2017	Visite des lieux et informations sur le centre	Technique policière
21 février 2017	Visite des lieux et informations sur le centre	Technique policière

PARTICIPATIONS À DES FORMATIONS/CONFÉRENCES/COLLOQUES 2016-2017

Date	Sujet	Organisation
21 avril 2016	Webdiffusion : portrait des services pour les victimes d'agression sexuelle au Québec	Communauté de pratique : Dèby Trent, directrice CVASM et Guilaine Levesque, coordonnatrice, CALACS Baie-Comeau
28-29 avril 2016	Bystander intervention	Bishop University
17 mai 2016	Formation professionnelle en intervention en matière de sexualité humaine	Caroline Vaillancourt
20 mai 2016	Colloque	Sexplique
24 mai 2016	Atelier sur la confiance	Anne LeBel
25 mai 2016	Usure de compassion	La Chrysalide
26 mai 2016	Webdiffusion : Pratiques inspirantes	Communauté de pratique : CALACS de Témiscamingue, CALACS de l'Ouest-de-l'Île et la Maison ISA
31 mai 2016	Atelier sur la clarification de malaise	Anne LeBel
2 juin 2016	Conférence sur le processus judiciaire en agression à caractère sexuel	CALACS Estrie : Claude-Jean Chénard et Joanny H.St-Pierre
15 juin 2016	Webdiffusion : Cyberagression à caractère sexuel	Communauté de pratique : CALACS francophone d'Ottawa
15 juin 2016	Formation en collecte de fonds pour les organismes à but non lucratif	France Terreault, consultante en collecte de fonds
5 octobre 2016	Gérer ses priorités avec efficacité	CAB
15 novembre 2016	Webdiffusion Intervention en agression sexuelle auprès de personnes ayant une déficience intellectuelle	Communauté de pratique : CALACS Rive Sud
Aout à novembre 2016	Cours universitaire en Gestion des Ressources Humaine	TÉLUQ
14 décembre 2016	Webinaire : Loi sur la protection des collectivités et des personnes victimes d'exploitation entrée en vigueur le 6 décembre 2014	professeure Rachel Chagnon de l'UQAM
18 et 19 janvier 2017	Atelier d'appropriation programme empreinte	M.Bergeron et L. Fradette Drouin
26 janvier 2017	Atelier quand l'insomnie s'endort	Elixir : Sylvie Brunelle
31 janvier 2017	Webinaire : Statistiques sur le crime et la justice	Statistique Canada
2 février 2017	Conférence processus judiciaire (présentation)	Technique Policière
15 février 2017	Journée de formation et de sensibilisation à la justice réparatrice	CSJR : Centre de Service de Justice Réparatrice
30-31 mars 2017	Thérapie orientée vers les solutions	AQPV

PRÉVISIONS BUDGÉTAIRES 2017-2018

REVENUS	
MSSS - CIUSSS ESTRIE CHUS - PSOC	419 822
Centraide	13 746
Ministère sécurité public (non récurrent)	50 000
Secrétariat condition féminine (non rec.)	10 000
Stage, animation et formation	600
Dons	6 500
Documentation	300
Carrière-Été	6 279
Ville de Sherbrooke	2 039
Revenus d'activités	4 500
Intérêts	500
TOTAL REVENUS	514 286

DÉPENSES	
Masse Salariale	333 888
Ass. collective et av. sociaux (part employeur)	50 179
Honoraires professionnels	4 050
Publicité et promotion	5 200
Télécommunications	3 152
Formation et soutiens aux travailleuses	6 166
Frais de représentation	1 365
Frais de fonctionnement	2 870
Frais de CA	2 040
Frais de déplacement	6 600
Frais d'activités	15 200
Frais service 24/7	350
Documentation	11 840
Cotisations	4 400
Assurance	1 776
Intérêts et frais bancaires	11 380
Fournitures de bureau	4 500
Frais contrat divers	2 450
Électricité et chauffage	4 800
Dépannage usagères	1 000
Réparation et ent/ ent Ménager	6 000
Ent. Rép. Loc. mat bureau et informatique	8 197
Travaux sur bâtiment	10 000
TOTAL DÉPENSES	497 403
BÉNÉFICE NET/PERTE NETTE	16 883

PLAN D'ACTION 2017-2018

Dans la même optique que l'année dernière, notre plan d'action 2017-2018 consiste à poursuivre la majorité de nos activités, en ayant toujours comme soucis l'inclusivité dans nos trois volets.

Luttes Actions politiques Défense de droits	Prévention Sensibilisation	Aide directe	Gestion	Communication Visibilité
<p>Participer :</p> <ul style="list-style-type: none"> • RQCALACS • À des activités de mobilisation féministes • Aux activités contre les mesures d'austérité <p>Siéger sur divers comités:</p> <ul style="list-style-type: none"> • TABLE VIOLENCE • RDV • TCJS • CAFE • TCRI • R.E.D.S.G. • SexEd • ROC • MESSAGE <p>Maintenir :</p> <ul style="list-style-type: none"> • Activité pour la JACVSFF • Activité pour la journée internationale des droits des femmes • Projet calendrier 12 jours d'action en partenariat avec Arrimage Estrie 	<p>Créer :</p> <ul style="list-style-type: none"> • outils promotionnels et de sensibilisation <p>Maintenir :</p> <ul style="list-style-type: none"> • nos activités de prévention et sensibilisation dans les milieux jeunesse • semaine de prévention et cocktail • Offrir le programme empreinte <p>Effectuer une tournée dans:</p> <ul style="list-style-type: none"> • Les milieux multiculturels <p>Informers:</p> <ul style="list-style-type: none"> • Milieux policiers de nos services d'accompagnement en particulier les différents postes de la Sureté du Québec <p>Poursuivre l'implication :</p> <ul style="list-style-type: none"> • Tronc commun en collaboration avec le RQCALACS/UQAM • Projet application cellulaire • L'actualisation des animations • Effectuer un projet sur l'exploitation sexuelle 	<p>Poursuivre tous nos services offerts 24H</p> <p>Offrir au moins :</p> <ul style="list-style-type: none"> • 2 groupes de soutien fermé <p>Poursuivre:</p> <ul style="list-style-type: none"> • Milieu de vie <p>Diminuer</p> <ul style="list-style-type: none"> • le temps d'attente pour un suivi individuel <p>Assister à des étapes judiciaires au Palais de Justice</p> <p>Création et signature de protocoles d'ententes avec divers partenaires</p>	<p>Participer au Congrès du RQCALACS</p> <p>Offrir à toute l'équipe la formation: Contrer l'exploitation sexuelle des adolescentes et des femmes</p> <p>Organiser un lac à l'épaule à l'extérieur de l'organisme</p> <p>Poursuivre la recherche de financement/subventions</p> <p>Réviser les postes budgétaires pour les différents projets</p> <p>Assurer un siège au sein du conseil d'administration pour une femme de la diversité culturelle</p> <p>Offrir une formation sur les rôles et responsabilités d'un conseil d'administration</p>	<p>Maintenir:</p> <ul style="list-style-type: none"> • Rédaction de lettres ouvertes • Présence dans les médias • Présence dans les réseaux sociaux <p>Actualiser le site internet</p> <p>Production de quatre infolettres</p> <p>Effectuer la traduction d'outils et d'animations</p>

ÉTATS FINANCIERS VÉRIFIÉS AU 31 MARS 2017

**CENTRE D'AIDE ET DE LUTTE CONTRE LES AGRESSIONS À CARACTÈRE
SEXUEL DE L'ESTRIE**

ÉTATS FINANCIERS

AU 31 MARS 2017

**CENTRE D'AIDE ET DE LUTTE CONTRE LES AGRESSIONS À CARACTÈRE
SEXUEL DE L'ESTRIE**

ÉTATS FINANCIERS

AU 31 MARS 2017

RAPPORT DE L'AUDITEUR INDÉPENDANT	1 - 2
ÉTATS FINANCIERS	
Résultats	3
Évolution de l'actif net	4
Bilan	5
Flux de trésorerie	6
Notes afférentes aux états financiers	7 - 11

Suzanne Couture CPA Inc.
Société de Comptable Professionnelle Agréée
7275 Louis St Laurent, Compton, Qc

RAPPORT DE L'AUDITEUR INDÉPENDANT

À l'attention des administrateurs de
CENTRE D'AIDE ET DE LUTTE CONTRE LES AGRESSIONS À CARACTÈRE SEXUEL DE L'ESTRIE

J'ai effectué l'audit des états financiers de CENTRE D'AIDE ET DE LUTTE CONTRE LES AGRESSIONS À CARACTÈRE SEXUEL DE L'ESTRIE, qui comprennent le bilan au 31 mars 2017, et les états des résultats, de l'évolution de l'actif net et des flux de trésorerie pour l'exercice terminé le 31 mars 2017, ainsi qu'un résumé des principales méthodes comptables et d'autres informations explicatives.

Responsabilité de la direction à l'égard des états financiers

La direction est responsable de la préparation et de la présentation fidèle de ces états financiers conformément Normes comptables canadiennes pour les organismes sans but lucratif, ainsi que du contrôle interne qu'elle considère comme nécessaire pour permettre la préparation d'états financiers exempts d'anomalies significatives, que celles-ci résultent de fraudes ou d'erreurs.

Responsabilité de l'auditeur

Ma responsabilité consiste à exprimer une opinion sur les états financiers, sur la base de mon audit. J'ai effectué mon audit selon les normes d'audit généralement reconnues du Canada. Ces normes requièrent que je me conforme aux règles de déontologie et que je planifie et réalise l'audit de façon à obtenir l'assurance raisonnable que les états financiers ne comportent pas d'anomalies significatives.

Un audit implique la mise en œuvre de procédures en vue de recueillir des éléments probants concernant les montants et les informations fournis dans les états financiers. Le choix des procédures relève du jugement de l'auditeur, et notamment de son évaluation des risques que les états financiers comportent des anomalies significatives, que celles-ci résultent de fraudes ou d'erreurs. Dans l'évaluation de ces risques, l'auditeur prend en considération le contrôle interne de l'entité portant sur la préparation et la présentation fidèle des états financiers afin de concevoir des procédures d'audit appropriées aux circonstances, et non dans le but d'exprimer une opinion sur l'efficacité du contrôle interne de l'entité. Un audit comporte également l'appréciation du caractère approprié des méthodes comptables retenues et du caractère raisonnable des estimations comptables faites par la direction, de même que l'appréciation de la présentation d'ensemble des états financiers.

J'estime que les éléments probants que j'ai obtenus sont suffisants et appropriés pour fonder mon opinion d'audit avec réserve.

Fondement de l'opinion avec réserve

Comme c'est le cas dans de nombreux organismes, celui-ci tire des produits de dons et activités dont il n'est pas possible de vérifier l'intégralité de façon suffisante. Par conséquent, ma vérification de ces produits s'est limitée aux montants inscrits dans les comptes et je n'ai pas pu déterminer si des ajustements pourraient devoir être apportés aux montants comptabilisés, de l'excédent des produits sur les charges, des flux de trésorerie, de l'actif à court terme et des actifs nets. J'exprime par conséquent une opinion d'audit modifiée sur les états financiers en raison des incidences possibles de cette limitation de l'étendue des travaux.

Suzanne Couture CPA Inc.
Société de Comptable Professionnelle Agréée
7275 Louis St Laurent, Compton, Qc

Opinion

À mon avis, les états financiers donnent, dans tous leurs aspects significatifs, une image fidèle de la situation financière de CENTRE D'AIDE ET DE LUTTE CONTRE LES AGRESSIONS À CARACTÈRE SEXUEL DE L'ESTRIE au 31 mars 2017, ainsi que des résultats de son exploitation et de ses flux de trésorerie pour l'exercice terminé à cette date, conformément Normes comptables canadiennes pour les organismes sans but lucratif.

Suzanne Couture CPA Inc.
Comptable Professionnelle Agréée

Suzanne Couture, CPA auditeur, CA

Par Suzanne Couture, CPA auditeur CA

Compton, le 19 mai 2017

**CENTRE D'AIDE ET DE LUTTE CONTRE LES AGRESSIONS À CARACTÈRE SEXUEL DE
L'ESTRIE
RÉSULTATS
EXERCICE TERMINÉE LE 31 MARS 2017**

	2017 \$	2016 \$
PRODUITS		
Subventions-CIUSSS Base	416 904	411 960
Subventions-CIUSSS Non récurrent	2 000	-
Subventions-Centraide	13 746	13 746
Subventions-Carrière été	2 967	6 211
Subventions-Ville de Sherbrooke	1 854	1 685
Subventions-Ville de Sherbrooke/Calendrier	-	5 000
Animation et formation	713	276
Dons et autres	19 065	19 064
	<u>457 249</u>	<u>457 942</u>
CHARGES		
Salaires et charges sociales	308 553	342 346
Entretien et réparations	32 986	15 587
Amortissement - immobilisations	14 152	13 381
Frais de bureau	13 986	7 728
Activités / colloque	11 777	28 781
Frais de déplacement	5 240	4 093
Énergie	4 765	4 207
Publicité et promotion	4 679	6 319
Cotisations	4 402	4 375
Télécommunications	4 396	4 347
Frais de fonctionnement	3 807	5 737
Formation	3 319	1 479
Honoraires professionnels	3 156	3 267
Frais de représentation	2 506	1 254
Frais de paies Desjardins	1 880	-
Assurances	1 417	1 741
Frais de groupe de soutien	315	946
Règlement de litige	-	9 223
Droits de mutation	-	4 078
Impôts fonciers	(5 336)	6 408
Intérêts et frais bancaires	1 461	888
Intérêts sur la dette à long terme	7 618	8 011
	<u>425 079</u>	<u>474 196</u>
EXCÉDENT (INSUFFISANCE) DES PRODUITS SUR LES CHARGES	<u>32 170</u>	<u>(16 254)</u>

Les renseignements complémentaires font partie intégrante des états financiers.

**CENTRE D'AIDE ET DE LUTTE CONTRE LES AGRESSIONS À CARACTÈRE SEXUEL DE
L'ESTRIE**

**ÉVOLUTION DE L'ACTIF NET
EXERCICE TERMINÉE LE 31 MARS 2017**

	Investi en immobilisation \$	Non affecté \$	2017 \$	2016 \$
SOLDE AU DÉBUT	222 295	43 639	265 934	282 188
Remboursement de dette	10 688	(10 688)	-	-
Excédent (insuffisance) des produits sur les charges	<u>(14 152)</u>	<u>46 322</u>	<u>32 170</u>	<u>(16 254)</u>
SOLDE À LA FIN	<u>218 831</u>	<u>79 273</u>	<u>298 104</u>	<u>265 934</u>

Les renseignements complémentaires font partie intégrante des états financiers.

**CENTRE D'AIDE ET DE LUTTE CONTRE LES AGRESSIONS À CARACTÈRE SEXUEL DE
L'ESTRIE**

**BILAN
AU 31 MARS 2017**

	2017 \$	2016 \$
ACTIF		
ACTIF À COURT TERME		
Encaisse	55 263	-
Dépôts à terme	63 210	62 838
Débiteurs (Note 3)	5 040	9 992
Frais payés d'avance	1 534	1 139
	<u>125 047</u>	<u>73 969</u>
IMMOBILISATIONS CORPORELLES (Note 4)	416 170	430 322
	<u>541 217</u>	<u>504 291</u>
PASSIF		
PASSIF À COURT TERME		
Découvert bancaire (Note 5)	-	7 829
Emprunts bancaires	16 970	-
Créditeurs et charges à payer (Note 7)	27 173	22 501
Apports reportés	1 631	-
Dette à long terme échéant au cours du prochain exercice	10 894	10 689
	<u>56 668</u>	<u>41 019</u>
DETTE À LONG TERME (Note 9)	186 445	197 338
	<u>243 113</u>	<u>238 357</u>
ACTIF NET		
Investi en immobilisation	218 831	222 295
Non affecté	79 273	43 639
	<u>298 104</u>	<u>265 934</u>
	<u>541 217</u>	<u>504 291</u>

APPROUVÉ

Justine Raïse-Jimenez
Administrateur

Aréthuse Ferrary
Administrateur

Les renseignements complémentaires font partie intégrante des états financiers.

**CENTRE D'AIDE ET DE LUTTE CONTRE LES AGRESSIONS À CARACTÈRE SEXUEL DE
L'ESTRIE**

FLUX DE TRÉSORERIE
EXERCICE TERMINÉE LE 31 MARS 2017

	2017 \$	2016 \$
ACTIVITÉS D'EXPLOITATION		
Excédent (insuffisance) des produits sur les charges	32 170	(16 254)
Éléments n'affectant pas la trésorerie :		
Amortissement - immobilisations corporelles	-	13 381
	<u>32 170</u>	<u>(2 873)</u>
Variation nette des éléments hors caisse du fonds de roulement		
Débiteurs	4 952	4
Dépôts à terme	(372)	39 419
Frais payés d'avance	(395)	(1 139)
Créditeurs et charges à payer	4 672	(6 323)
Apports reportés	1 631	(4 000)
	<u>10 488</u>	<u>27 961</u>
Flux de trésorerie liés aux activités d'exploitation	<u>42 658</u>	<u>25 088</u>
ACTIVITÉS D'INVESTISSEMENT		
Acquisition d'immobilisations corporelles	14 152	(79 154)
Flux de trésorerie liés aux activités d'investissement	<u>14 152</u>	<u>(79 154)</u>
ACTIVITÉS DE FINANCEMENT		
Versements sur dette à long terme	(10 688)	(10 294)
Flux de trésorerie liés aux activités de financement	<u>(10 688)</u>	<u>(10 294)</u>
VARIATION NETTE DE LA TRÉSORERIE ET DES ÉQUIVALENTS DE TRÉSORERIE	46 122	(64 360)
TRÉSORERIE ET ÉQUIVALENTS DE TRÉSORERIE AU DÉBUT	(7 829)	56 531
TRÉSORERIE ET ÉQUIVALENTS DE TRÉSORERIE À LA FIN	<u>38 293</u>	<u>(7 829)</u>

La trésorerie et les équivalents de trésorerie se composent de l'encaisse.

Les renseignements complémentaires font partie intégrante des états financiers.

**CENTRE D'AIDE ET DE LUTTE CONTRE LES AGRESSIONS À CARACTÈRE SEXUEL DE
L'ESTRIE**
NOTES AFFÉRENTES AUX ÉTATS FINANCIERS
AU 31 MARS 2017

1. STATUT ET NATURE DES ACTIVITÉS

L'organisme est constitué comme un organisme sans but lucratif en vertu de la partie III de la Loi sur les compagnies du Québec et un organisme de bienfaisance au sens de la Loi de l'impôt sur le revenu. Il opère un centre de lutte contre les agressions à caractère sexuel.

2. PRINCIPALES MÉTHODES COMPTABLES

Normes comptables

Les états financiers ont été dressés selon les Normes comptables canadiennes pour les organismes sans but lucratif (NCOSBL) de la Partie III du Manuel de l'ICCA et comprennent les principales méthodes comptables énumérées ci-dessous.

Estimations comptables

Pour dresser les états financiers, la direction de l'organisme doit faire des estimations et poser des hypothèses qui ont une incidence sur les montants présentés dans les états financiers et les notes y afférents. Ces estimations sont fondées sur la connaissance que la direction possède des événements en cours et sur les mesures que l'organisme pourrait prendre à l'avenir. Les résultats réels pourraient être différents de ces estimations.

Constatation des produits

L'organisme applique la méthode du report pour comptabiliser les apports. Les apports affectés sont constatés à titre de produit de l'exercice au cours duquel les charges connexes sont engagées. Les apports non affectés sont constatés à titre de produits lorsqu'ils sont reçus ou à recevoir si le montant à recevoir peut faire l'objet d'une estimation raisonnable et que sa réception est raisonnablement assurée.

Dépôts à terme

Les dépôts à terme sont comptabilisés à la valeur d'acquisition.

Immobilisations

Les immobilisations corporelles sont comptabilisées au coût d'acquisition et sont amorties selon la méthode du solde décroissant aux taux de 2.5% pour le bâtiment, 20% pour les équipements, 30% pour les équipement informatique.

**CENTRE D'AIDE ET DE LUTTE CONTRE LES AGRESSIONS À CARACTÈRE SEXUEL DE
L'ESTRIE
NOTES AFFÉRENTES AUX ÉTATS FINANCIERS
AU 31 MARS 2017**

2. PRINCIPALES MÉTHODES COMPTABLES (Suite)

Apports reçus sous forme de services

Les bénévoles consacrent plusieurs heures par année à aider l'organisme à assurer la prestation de ses services. En raison de la difficulté de déterminer la juste valeur des apports reçus sous forme de services, ceux-ci ne sont pas constatés dans les états financiers.

Trésorerie et équivalents de trésorerie

La politique de l'organisme consiste à présenter dans la trésorerie et les équivalents de trésorerie les soldes bancaires.

Évaluation des instruments financiers

L'organisme évalue initialement ses actifs et passifs financiers à la juste valeur.

Il évalue ultérieurement tous ses actifs financiers et ses passifs financiers au coût après amortissement.

Les actifs financiers évalués subséquemment au coût après amortissement se composent de l'encaisse, des débiteurs et des dépôts à terme. Les passifs financiers évalués au coût après amortissement se composent de l'emprunt bancaire et des créditeurs et des charges à payer.

3. DÉBITEURS

	2017 \$	2016 \$
Comptes à recevoir	1 498	-
Taxes de vente à recevoir	3 542	9 992
	<u>5 040</u>	<u>9 992</u>

**CENTRE D'AIDE ET DE LUTTE CONTRE LES AGRESSIONS À CARACTÈRE SEXUEL DE
L'ESTRIE**
NOTES AFFÉRENTES AUX ÉTATS FINANCIERS
AU 31 MARS 2017

4. IMMOBILISATIONS CORPORELLES

	2017 \$		2016 \$	
	<u>Coût</u>	<u>Amortissement Cumulé</u>	<u>Valeur Nette</u>	<u>Valeur Nette</u>
Bâtiment	428 467	27 528	400 939	411 219
Équipement	55 817	40 943	14 874	18 593
Équip. informatique	1 486	1 129	357	510
	<u>485 770</u>	<u>69 600</u>	<u>416 170</u>	<u>430 322</u>

5. DÉCOUVERT BANCAIRE

	2017 \$	2016 \$
Découvert bancaire	-	7 829

6. EMPRUNT BANCAIRE - ACCORD D

L'organisme dispose d'un crédit maximum autorisé de 47 000 \$ VISA ACCORD D au taux de 8.65%. Le solde inutilisé au 31 mars 2017 est de 30 030\$.

7. CRÉDITEURS ET CHARGES À PAYER

	2017 \$	2016 \$
Comptes fournisseurs	4 396	-
Salaires et vacances	22 777	22 501
	<u>27 173</u>	<u>22 501</u>

**CENTRE D'AIDE ET DE LUTTE CONTRE LES AGRESSIONS À CARACTÈRE SEXUEL DE
L'ESTRIE**

**NOTES AFFÉRENTES AUX ÉTATS FINANCIERS
AU 31 MARS 2017**

8. APPORTS REPORTÉS

Financement destiné à couvrir les charges de fonctionnement.

	2017	2016
	\$	\$
SOLDE AU DÉBUT DE L'EXERCICE	-	4 000
MOINS : Montant constaté à titre de produit de l'exercice	-	(4 000)
PLUS : Montant reçu pour l'exercice suivant	1 631	-
SOLDE AU DÉBUT DE L'EXERCICE	1 631	-

9. DETTE À LONG TERME

	2017	2016
	\$	\$
Hypothèque, 3,85 %, remboursable par mensualités de 1 525 \$ incluant les intérêts, échéant en janvier 2018, garantie par une hypothèque mobilière portant sur la bâtisse.	197 339	208 027
Dette à long terme échéant au cours du prochain exercice	10 894	10 689
	186 445	197 338

Les versements en capital estimatifs sur la dette à long terme à effectuer au cours des 5 prochains exercices sont les suivants :

	2018	2019	2020	2021	2022
	\$	\$	\$	\$	\$
	10 894	11 322	11 765	12 226	12 706

**CENTRE D'AIDE ET DE LUTTE CONTRE LES AGRESSIONS À CARACTÈRE SEXUEL DE
L'ESTRIE**
NOTES AFFÉRENTES AUX ÉTATS FINANCIERS
AU 31 MARS 2017

10. INSTRUMENTS FINANCIERS

Politique de gestion des risques

L'organisme, par le biais de ses instruments financiers, est exposé à divers risques. L'analyse suivante fournit une mesure des risques à la date du bilan.

Risque de crédit

L'organisme est exposé à un risque de crédit sur les débiteurs et le dépôt à terme. L'organisme évalue de façon continue les débiteurs sur la base des montants qu'il a la quasi-certitude de recevoir.

Risque du taux d'intérêt

L'organisme est exposé au risque de taux d'intérêts en ce qui concerne ses instruments financiers à taux fixe. En date de fin de l'exercice, l'organisme présente un dépôt à terme échéant à court terme.

